



Le Bouquetin

BULLETIN MENSUEL DU CAS LA GRUYÈRE 08-2017

AOÛT 2017



Club Alpin Suisse CAS
Club Alpino Svizzero
Schweizer Alpen-Club
Club Alpin Svizzer





Messerli Groupe
Auto Electricité - Radiocommunication
MSG Solutions Sàrl

www.messerli-groupe.com Tél. / fax +41 (0)26 912 83 88



Promotion:

Nouvelle radio de détresse Rega pour Fr. 280.-

Visitez notre nouvelle exposition à la rue de l'Industrie 2 à Bulle.

Vous pourrez découvrir nos dernières nouveautés.

Renseignements: 026 912 83 88



LOWA
simply more...

PRENEZ DE LA HAUTEUR!

WWW.TRANGOSPORT.CH / RUE ALBERT RIETER 10 / 1630 BULLE



Infos utiles



PRÉSIDENTE

Chantal Python Nikles, route du Couchant 3,
1723 Marly, tél. 079 385 15 91

E-mail : presidence@cas-gruyere.ch

ADRESSE DU CLUB

Casa postale 502 - 1630 Bulle 1

SITES INTERNET

www.cas-gruyere.ch / www.gjgruyere.ch

E-mail : info@cas-gruyere.ch

LOCAL DE LA SECTION

Bâtiment Setam, chemin de Bouleyres 79, 1630 Bulle
Janine et André Scheurer, tél. 079 620 39 14

RÉDACTION DU BULLETIN

Colette Dupasquier, route de Broc 20, 1663 Epagny
Tél. 026 921 28 51 ou 079 697 26 22

E-mail : bulletin@cas-gruyere.ch

GESTION DES MEMBRES

Francis van Wynsberghe, route de la Buchille 27,
1633 Marsens

Tél. 079 244 31 71

E-mail : registry@cas-gruyere.ch

CABANE DE BOUNAUAUX

Grandvillard

Responsables : Evelyne et André Dubath

Réservation : 079 603 68 78

CABANE DES CLÉS

Moléson-sur-Gruyères

Responsables : Team Les Clés

Réservation : 079 625 17 07

CABANE DES MARINDES

Charmey

Responsable : Bernard Mooser

Réservation : 079 790 45 33

CABANE DE L'OBEREKG

Jaunpass

Responsable : Raphaël Pipoz

Réservation : 079 816 88 57

CABANE DES PORTES

Vuadens

Responsables : Joël Bach et Jean-François Vienny

Réservation : 077 409 18 36

BIVOUAC DU DOLENT

La Fouly

Responsable : Leonardo Zanon

Informations : 079 312 28 52

Infos utiles 01

Editorial 03

Cabanes de la section 05

Activités en cabane 11

Reflets de la section 13

Groupement jeunesse 15

Courses de la section 21

Passion 31

Récits de course 36

PHOTO DE COUVERTURE

Ail des insurbies
dans le Marguares-It.
Colette Dupasquier | Juin 2017



Vous avez écrit un livre ?

Faites-vous plaisir ! Faites plaisir ! Partagez !

Pas de quantité minimum. Tout format...

Papeterie (entêtes, enveloppes...)

Affiches, flyers, faire-part,
prospectus, dépliants...



To Print
Stéphane Piller

Prenez le temps de comparer !

Demandez une offre ! C'est sans engagement...

NOUS IMPRIMONS TOUS VOS FICHIERS ! ILLUSTRATOR, CORELDRAW, INDESIGN, PDF...

Chemin Pauvre-Jacques 36, 1630 Bulle - 026 912 50 65

www.toprint-bulle.ch - info@toprint-bulle.ch

Editorial

CHANTAL PYTHON NIKLES PRÉSIDENTE



Inauguration Croix du Vanil Noir, 1946

Cher ami,

Regarde comme ils sont fiers. Le 15 août 1946, après de rudes efforts, la croix du Vanil Noir coiffe le sommet le plus haut du canton. Symbole et témoin de l'amitié, la solidarité et la générosité des amoureux de la montagne, érigé en ce lieu cher aux Gruériens !

En juin 2017, même fierté que l'on ressent chez Martial Rouiller et sa famille posant devant la croix qu'ils ont remise en état. Vandalisée l'an dernier, elle se dresse, pansée de ses plaies, pour recueillir tes émotions.



Vanil Noir, Martial et famille, 2017

Le CAS de la Gruyère c'est ça. Un esprit : générosité, solidarité, amitié. Clin d'œil aux actifs travailleurs de l'ombre de la section... en quelques reflets ! Martial et Jean-Louis Kolly ont « nettoyé » les Roches-Pourries des dégâts causés par l'hiver. Dans nos cabanes, les petites mains ripolinent vitres et placards, secouent couettes et duvets... Des bras musclés posent un mât ou un panneau pour te souhaiter la bienvenue... les spécialistes réparent un fourneau sans tirage ou un siphon bouché, tandis que d'autres fauchent l'herbe... ou moins agréable corvée vident la fosse septique... Jamais à court d'efforts, pour améliorer le confort, les toilettes seront réaménagées à l'Oberegg. Jamais à court d'idées ou de créativité pour mieux t'accueillir, soirées thématiques, invitations à t'évader en goûtant aux saveurs népalaises ou italiennes, apéros du vendredi soir, autant d'animations sont organisées pour partager un bon moment.

La jeunesse n'est pas oubliée : une slackline a été installée aux Clés !

Les chefs de courses, les membres des commissions et du comité ne sont pas en reste pour accompagner, organiser et planifier manifestations et sorties.

Entendre les rires, écouter les échanges et plaisanteries fuser autour d'une table : cadeau pour le barmaid. Un bisou (mais oui Jean-Jean, un vrai !) au sommet, le soleil dans les yeux après l'effort de la course : cadeau pour le chef de courses.

C'est ça aussi le CAS, le partage autour d'une même passion. Et je suis fière d'en faire partie. Merci de tout cœur !

Chantal

P.S. : Martial souhaite se retirer de sa fonction de baliseur des sentiers autour du Vanil Noir. Si tu es intéressé à reprendre cette activité : adresse-toi à Martial Rouiller, ou à moi.

Merci d'avance



#edgy

#inspiring



#innovative

#different

La nouvelle Audi Q2

#untaggable

Audi commence un tout nouveau chapitre avec la Q2. Plus citadine, plus sportive et plus moderne: voilà la devise qui a été adoptée lors de l'élaboration de cette voiture exceptionnelle. Prenez place au volant de la Q2 et faites l'expérience d'une Audi qui a été conçue pour les personnes ayant du caractère, pour celles qui ne se laissent pas cataloguer et qui mènent leur vie de manière confiante, avisée et personnelle. Autrement dit, pour toute personne #untaggable. Profitez également de 10 ans de service gratuit et de nos offres LeasingPLUS attrayantes. Plus d'informations chez nous.

Prête pour une course d'essai

Audi Swiss Service Package+: service gratuit pendant 10 ans ou jusqu'à 100 000 km. Au premier terme échu.

AMAG Fribourg

Rte de Villars 110, 1701 Fribourg
Tél. 026 408 41 42, www.fribourg.amag.ch

Point de vente

AMAG Bulle

Rue de Vuippens 55, 1630 Bulle
Tél. 026 916 13 11, www.bulle.amag.ch

Cabanes de la section

LA LISTE COMPLÈTE DES GARDIENNAGES EST À CONSULTER SUR LE SITE INTERNET :
WWW.CAS-GRUYERE.CH

CABANE DES CLÉS

1352 m

AOÛT

Semaine	31 - 04	Léonard et Odette Crottaz
Week-end	05 - 06	José et Marie-Josée Romanens
semaine	07 - 11	José et Marie-Josée Romanens
Week-end	12 - 13	Lucie Suard, Christophe Ménétrey, Marcia Masset et Brigitte Girard
Semaine	14 - 18	Lucie Suard, Christophe Ménétrey
Week-end	19 - 20	Pierrot et Myriam Roulin
Semaine	20 - 25	Pierrot et Myriam Roulin
Week-end	26 - 27	Lucienne et Christian Clément

Soupe de chalet

SEPTEMBRE

Week-end	2 - 3	Marcel Pugin, Ludovic Berset
Week-end	9 - 10	Nadia Siffert
Week-end	16 - 17	Léonard et Odette Crottaz
Week-end	23 - 24	Pierre et Nathalie Clauss
Week-end	30 - 1	Denis Jaquier, J.-Louis Romanens



INFOS CABANE

Situation

Située sur un petit tertre au pied de la face nord du Moléson, ce bijou de cabane avec sa magnifique terrasse accueille avec plaisir les promeneurs en été comme en hiver. Facile d'accès elle est idéale pour les familles.

Coordonnées

2 568 275 / 1 157 470 – CN
1245 Château-d'Oex

Restauration/hébergement

Soupe, boissons chaudes ou froides, pas de restauration, cuisine à disposition pour mets simples. Pique-nique autorisé avec consommations achetées sur place.
20 places en dortoirs avec duvets nordiques.

Réservation/information

Team Les Clés 079 625 17 07
cles@cas-gruyere.ch

Gardiennage

Le week-end du samedi 10 h
au dimanche 16 h
La semaine du dimanche 16 h
au samedi 10 h

Pour les clés

Prendre contact avec Charly
Girard au 079 391 35 20

INFOS CABANE

Situation

La cabane des Marindes est située dans le vallon des Mor-teys (réserve naturelle du Vanil Noir, réserve de Pro Natura). Nous vous rendons attentifs que la réserve du Vanil Noir est interdite aux chiens. La route du Gros Mont est fermée de novembre à mai.

Restauration/hébergement

Soupe, boissons chaudes ou froides, vin, bière et spiritueux. Pas de restauration, cuisine à disposition. Pique-nique autorisé avec consommations achetées sur place. 50 places en dortoirs avec duvets nordiques.

Réservation/information

Bernard Mooser
et Armelle Murith
079 790 45 33
marindes@cas-gruyere.ch

Gardiennage

Week-end du samedi 10 h
au dimanche 16 h
Semaine du dimanche 16 h
au samedi 10 h

Coordonnées

2 578 775 / 1 153 880 – CN
1245 Château-d'Oex

AOÛT

Semaine	30 - 05	Familles Sciboz, Rossier et Python
Mardi	01	Soupe de chalet
Week-end	05 - 06	Pierre-André Jaquet
Semaine	06 - 12	Pascal et Marie-Hélène Rausis, Laurent et Anne Joye
Week-end	12 - 13	Pascal et Marie-Hélène Rausis, Laurent et Anne Joye
Semaine	13 - 19	Claude Egger, Pierrette et Daniel Blatter
Week-end	19 - 20	Pierre-André Jaquet
Semaine	20 - 26	Bernard Aubonney, Gilbert Maillard
Week-end	26 - 27	Bernard Aubonney, Gilbert Maillard

SEPTEMBRE

Semaine	27 - 02	Julien Progin
Week-end	02 - 03	Chasse (les responsables)
Semaine	03 - 09	Philippe et Erika Chatagny, Magouli Haab, Eugène Chatagny
Week-end	09 - 10	Jeannot et Florence Barras
Semaine	10 - 16	Emilie Jaccoud
Week-end	16 - 17	Sto et famille Murith
Semaine	17 - 23	Elisabeth Savoy
Week-end	23 - 24	Grandjean Jessica
Semaine	24 - 30	Pierre-Alain Hayoz
Week-end	30 - 01	Eric et Florence Dénervaud

A tous les gardiens un grand MERCI pour votre engagement et l'accueil réservé à nos hôtes.



CABANE DE BOUNAUX 1620 m

AOÛT

Week-end	05 - 06	Berset Jean-Daniel et Valérie
Semaine	06 - 12	Geinoz Marie-Jo et Jo - Kaeser Roland et Bernadette
Week-end	12 - 13	Gremion Jean-Pierre - Pugin Bertrand
Semaine	13 - 19	Vonlanthen Hélène et Jean
Week-end	19 - 20	Godar (Dubey) Séverine
Semaine	20 - 26	Romanens Daniel et Corine
Week-end	26 - 27	Delaquis Jean-Marc et Lucienne - Dupont P.
Semaine	27 - 02	Zenger Jean-Jacques - Roux Gilbert

SEPTEMBRE

Week-end	02 - 03	Sallin Claude
Semaine	03 - 09	Galley Stéphane
Week-end	09 - 10	Wicht Ludovic - Prélaz Jean-Baptiste
Semaine	10 - 16	Jonin Benoît - Menoud Christophe
Week-end	16 - 17	Schafer Daniel - Rumo Gérald
Semaine	17 - 23	Musy François (présence de chasseurs)
Week-end	23 - 24	Auer Mathilde - Dupasquier Denyse - Limat Agnès et Francis
Semaine	24 - 30	Musy François (présence de chasseurs)
Week-end	30 - 02	Fermeture - équipe



CABANE DES PORTES 1218 m

En fermeture estivale

INFOS CABANE

Situation

Située dans le vallon de Bounavaux (réserve naturelle du Vanil Noir, réserve de Pro Natura) à l'WNW du Vanil Noir. Nous vous rendons attentifs au fait que les chiens sont interdits dans la réserve.

Restauration/hébergement

Soupe, boissons chaudes ou froides, vin, bière et spiritueux. Pas de restauration, cuisine à disposition. Pique-nique autorisé avec consommations achetées sur place. 55 places en dortoirs avec duvets nordiques.

Réservation/information

Evelyne et André Dubath,
François Musy
et Jean-Paul Jaquet
079 603 68 78
bounavaux@cas-gruyere.ch

Gardiennage

Week-end du samedi 10 h
au dimanche 16 h
Semaine du dimanche 16 h
au samedi 10 h

Coordonnées

2 576 500 / 1 153 575 – CN
1245 Château-d'Oex



ENVIE DE DONNER

UNE NOUVELLE DIMENSION

A VOS RANDONNEES

Obtenez votre licence parapente dans notre école du Val-de Charmey,
spécialiste des randos-vols*

www.anemos-parapente.ch / +41 79 765 71 57

*montée en randonnée accompagnée et descente en parapente



**MAURICE BEAUD FILS
CONSTRUCTIONS SA**

charpente - menuiserie - rénovations

CONSTRUCTEUR BOIS
DEPUIS 1897

AOÛT

Dimanche	27	Ouverture
----------	----	------------------

SEPTEMBRE

Dimanche	3	Libre
Dimanche	10	Edouard Krattinger
Dimanche	17	Raclette / Raphaël Pipoz
Dimanche	24	Gilbert Descloux

OCTOBRE

Dimanche	1	Georgette Aubry - Odette et Léonard Crottaz
Dimanche	8	Nadia Siffert
Dimanche	15	Otto Zweidler - Dodo Menoud - Christine et Bernard Bussard
Dimanche	22	Libre
Dimanche	29	Libre

NOVEMBRE

Dimanche	5	Libre
Dimanche	12	Denyse Dupasquier - Denis Bossel - Mireille Bela
Dimanche	19	Libre
Dimanche	26	Libre

DÉCEMBRE

Dimanche	3	Libre
Dimanche	10	Jacques Menoud - Daniel Prélaz - Marc Jaquier - Roland Cettou
Dimanche	17	Libre
Dimanche	24	Libre
Dimanche	31	Libre

**INFOS CABANE****Situation**

La cabane de l'Oberegg est un endroit merveilleux, accessible à pied (en environ 1 h depuis le col du Jaun).

Coordonnées

2 591 420 / 1 157 800 - CN
1246 Zweisimmen

Restauration

Soupe, boissons chaudes ou froides, pas de restauration, cuisine à disposition pour mets simples. Pique-nique autorisé avec consommations achetées sur place.

Réservation/information


Raphaël Pipoz
079 816 88 57
oberegg@cas-gruyere.ch

Gardiennage

Dimanche de 10 h à 16 h

Pour les clés

Prendre contact avec Charly Girard
079 391 35 20



La vie vous réserve plein de belles surprises

Canyoning
Rafting
Culture & Aventure
Enigmes & Sensations
Parachute
Parapente
Vol en Montgolfière

Nous organisons votre sortie en Gruyère.

Nos activités de plein air sont idéales lors d'une sortie entre amis, une sortie de groupe, une sortie d'entreprise, un enterrement de vie de garçon ou de jeune fille.

Vous pouvez aussi offrir nos activités, c'est une bonne **idée de cadeau !**

* Certifié: Safety in Adventures



Gruyère Escapade Sàrl :: 1661 Le Pâquier :: 026 921 39 94 :: www.gruyere-escapade.ch

PLAISIRS PARTAGÉS



55

★ ANS ★
DE CUISINES
COMPLICES

Ebénisterie, agencements de cuisines
Ecosa, 1666 Villars-sous-Mont
T +41 (0)26 928 40 10, F +41 (0)26 928 40 19
cuisines@ecosa.ch, www.ecosa.ch



ECOSA
Les artisans de vos espaces culinaires

Activités en cabane

CABANE DES CLÉS

1352 m

Apéro du vendredi soir et grillades

Du 7 juillet à fin août, chaque vendredi dès 17 h 30

Le barbecue sera allumé et vous pourrez venir faire vos grillades et passer une agréable soirée sur la terrasse.

Ceci uniquement par beau temps, en cas d'incertitude, appelez le responsable au 079 625 17 07



Messe chantée à la chapelle de notre Dame des Clés

Dimanche 27 août à 10 h 30

Pour les membres défunts du CAS de la Gruyère

Célébrée par M. l'Abbé Guy Oberson

Chantée par le chœur Mod'Erato, sous la direction de Pierre Martignoni

Repas tiré du sac, dans ou autour de la cabane CAS

Soupe de chalet à disposition auprès du gardien

CABANE DES MARINDES

1868 m

Journée chasse

Dimanche 3 septembre

Civet de cerf - Spätzli - Accompagnement de chasse - Dessert - Café

Au prix de CHF 25.-

Pour des raisons d'organisation, **veuillez s.v.pl. vous inscrire jusqu'au 28 août** auprès de Bernard Mooser (Sto) au 079 790 45 33.

Au plaisir de vous rencontrer nombreux à cette fête

Les responsables

Sports et Loisirs

Avry-devant-Pont



Hiver :
Ski randonnée-Ski de fond
Location skis-raquettes

Rte de l'Eglise 19
026 915 12 42

Seydoux PAPERIE BUREAU SA

Tél. 026 919 62 62
Fax 026 919 62 63

www.seydouxa.ch
info@seydouxa.ch

Rue des Ecoles 15
1635 La Tour-de-Trême

MENUISERIE GERALD RUFFIEUX



Rte de Botterens 95 - 1652 BOTTERENS
Tél. 026 921 26 68 - 079 173 28 74
Fax 026 921 28 41 - gerald.ruffieux@bluewin.ch

Agencement - Transformations - Fenêtres - Portes -
Parquet - Escaliers - Rénovation



**Aux Parfums
Des Saisons**

Mathieu Bosson
Rue de Montholvens 5
1636 Broc
026 / 921 06 06

Pâtisserie-traiteur

Boulangerie-Pâtisserie Service traiteur
Confiserie et chocolat Apéro dînatoire

www.auxparfumsdessaisons.ch



Visitez notre
Vinothèque

Du Lu a.m. au Sa. matin



Reflets de la section

ADMISSIONS

Angéloz Alexandre, rue de la Bâre 24, **Chermignon**

Balmer Bernard, imp. du Château 7, **Vuisternens-en-Ogoz**

Balmer Catherine, imp. du Château 7, **Vuisternens-en-Ogoz**

Buchs Thierry, route des Arsenaux 35, **Fribourg**

Cordier Adrien, rte de la Vuisterna 11, **Vuisternens-en-Ogoz**

Costa Pereira Pedro Miguel, route Principal 122, **Sorens**

Fragnière Emilie, chemin Pauvre-Jacques 5, **Bulle**

Korchagina Ekaterina, rue du Cârô 30, **Bulle**

Melet Severin, route de Cerniat 30, **Cerniat**

Meyer Claude, Résidence des Charmilles -

Riau-de-la-Maula, **Charmey**

Pillet Eliane, chemin Léon-Savary 1, **Bulle**

Prost Julia, route de la Forge 44, **Maules**

Remy Yann, rue de la Sarine 22, **Fribourg**

Schäfer Nicole, rue de la Sarine 22, **Fribourg**

Schouwey Stéphane, route de la Bahy 17, **Hauteville**

Schouwey Stéphanie, route de la Bahy 17, **Hauteville**

Varbanov Peter, rue du Cârô 30, **Bulle**

GROUPEMENT JEUNESSE

Monney Ketsia, route de Châtel 338, **St-Martin**

COIN DE LA SYMPATHIE

Nous présentons nos sincères condoléances et assurons de notre amicale sympathie toutes les personnes touchées par les décès de :

Jean-Pierre Favre, papa de Manuella et beau-père de Gilbert Berset anciens responsables de la cabane des Clés ;

Michel Remy, papa de Véronique Bugnard, membre ;
Agnès Risse, maman de Denis et Marc, belle-maman d'Evelyne et grand-maman de Lucas et Simon Risse, tous membres.

ACTIVITÉS MAI-JUIN

DATE/BUT	PARTICIPANTS
23.06 Les Pléiades	12
01.06 Franches Montagnes	32
03.06 Grande Jumelle	19
03.06 Tour du Moléson en VTT	4
08.06 Les Noires Joux	36
10.06 Cours de glace	10
10.06 Module 1er cordée (1)	8
11.06 Dent de Corjon	9
15.06 Lac d'Annecy	11
15.06 Villars-Chamossaire	14
17.06 Escalade longue voie 1.1	3
17.06 Kaiseregg-Stierengrat-Widdergalm	7
18.06 Dent de Corjon	3
20.06 Le Garten	7
22.06 Bisses Anzère	25
24.06 Dent de Savigny	9
24.06 Module 1 ^{er} de cordée (2)	8
25.06 Rando-flore, Marguareis.It.	8
27.06 Tour des Gastlosen	9
29.06 Dent du Bourgo	19

FRANCIS MOOSER



Fondé en 1954

Installateur diplômé
ISO 9001 + 14001

Chemin de Halage 14
CP 268
1630 Bulle



Energies renouvelables
Pompe à chaleur
Bois
Solaire
Ventilation contrôlée

Fax 026 919 60 99
secretariat@francis-mooser.ch

Tél 026 919 60 90
www.francis-mooser.ch

R. Pittet & Fils

Vins et spiritueux



Qualité – Prix
Service – Accueil
info@pittetvins.ch

1663 Epagny/Gruyères
Tél. 026 921 11 84
Fax 026 921 37 72

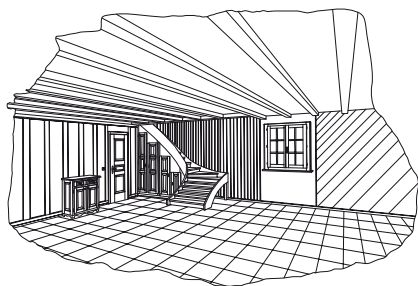
www.pittetvins.ch

monferini

BULLE

J. MONFERINI S.A.

Constructions 026 912 82 68
www.monferini.ch



Réalisations

- Rénovation / Transformation
- Couvert / Pergola / Terrasse
- Porte d'entrée / communication
- Fenêtre / Fenêtre de toiture
- Cuisine / meuble salle de bain
- Armoire murale / Mobilier
- Escalier / Balustrade
- Parquet / Plancher
- Réparation / Entretien
- Boiserie / Plafond

Menuiserie - Agencement

Eloi Bosson Sàrl

1632 Riaz

Maîtrise Fédérale
Entreprise Formatrice

Natel 079/230.58.60
Tél. prof. 026/912.42.52
Fax 026/912.49.27
E-mail: eloi.bosson@websud.ch

Groupement jeunesse

Changement au sein du comité GJ



Tous

.....

Cette année Simon Nikles est remplacé au comité du GJ par Melchior Frick, en tant que responsable du site internet du GJ. Les moniteurs peuvent désormais envoyer les photos et récits de course du GJ par mail à l'adresse : melchior98@hotmail.ch afin qu'ils paraissent sur le site.

FIFAD



VENDREDI 4 AU DIMANCHE 6 AOÛT

Tous

.....

Pour cette course, regarde dans le bulletin de juillet, tout y est !!

Week-end de grimpe à la Furka



SAMEDI 12 ET DIMANCHE 13 AOÛT

5B

.....

Lieu et heure de départ

Au stamm à 7 h

Situation/altitude

Col de la Furka, 2400 m

Matériel

D'escalade et de camping (une liste plus détaillée sera envoyée aux participants)

Subsistance

Pique-nique pour 2 jours

Coût approximatif

Souper et déjeuner

Renseignements/inscription

Melchior Frick, 079 102 54 07

Délai d'inscription

9 août

Notes

Au programme du week-end : des longues voies dans du super granite, éventuellement une jolie arête, une nuit de camping dans un joli coin... N'hésitez plus, inscrivez-vous !

la Mobilière

Agence générale de Bulle
Rue de Gruyères 67

Jacques Yerly, agent général
Claude Donzallaz, chef de team
Jean-Claude Mauron, chef de team
Bastien Ecabert, chef de team

Pour toutes vos assurances



Maçonnerie, béton armé, rénovations, échafaudages
Crépis de finition, aménagements extérieurs

Les Bruyères 5
Tél. 026 912 53 52
Fax 026 912 53 85

1635 La Tour-de-Trême
Natel 079 635 15 92
claude.noll@bluewin.ch

OUVERT 7 JOURS SUR 7



Marc Savary - 1666 Villars-sous-Mont
Tél. 026 928 10 11



Toujours là où il y a des chiffres.

70

Les plus beaux
domaines skiabiles
à moitié prix.

MEMBER
PLUS

En tant que sociétaire Raiffeisen,
vous bénéficiez de cartes journalières
à moitié prix pour 23 domaines
skiabiles. Consultez la page :
raiffeisen.ch/hiver

RAIFFEISEN
Ouvrons la voie

Week-end Grimpe/Canyoning au Tessin

SAMEDI 12 ET DIMANCHE 13 AOÛT

AD



Lieu et heure de départ

7 h au stamm

Situation/altitude

Tessin, Valle Leventina

Itinéraire choisi

Selon la météo

Matériel

Complet d'escalade (baudrier, casque, chausson, dégaines...), affaires de bain, chaussures de sport pour aller dans l'eau, matériel de camping (tente, sac de couchage, matelas de sol, réchaud)

Substance

Pique-niques pour 4 jours tirés du sac (possibilité d'acheter sur place)

Coût approximatif

CHF 350.- / personne

Renseignements/inscription

Jonas Clerc

Délai d'inscription

7 août

Notes

Week-end prolongé au Tessin pour pratiquer l'escalade et découvrir les canyons tessinois pour se rafraichir, en compagnie de 2 guides agréés.
A partir de 16 ans, avec autorisation écrite des parents.

Module – Alpinisme (2)

SAMEDI 19 ET DIMANCHE 20 AOÛT

F



C'est un module, seuls les jeunes déjà inscrits peuvent participer.

Menuiserie Agencement



Denis Risse Sàrl

Une philosophie, une passion!

Fenêtre - Porte - Agencement

Cuisine - Parquet - Rénovation

079 371 07 76 www.denis-risse.ch

La BCF, partenaire de vos loisirs.



www.bcf.ch



**Banque Cantonale
de Fribourg**

simplement ouvert

AU MULTICOLORE

*Beaux
Arts*



**RENE OTTOZ
COULEURS ET VERNIS**

**Grand-Rue 66
1630 BULLE
Tél. 026 912 68 24
Fax 026 913 92 50**

**SPO
RTS**
a v e n t u r e s

SNOWSKI
BIKE
RANDO

VENTE / LOCATION ET RÉPARATION SKIS
SNOWBOARDS / RAQUETTES / RANDONNÉE
VÉLOS ROUTE / VTT / ENDURO / FREERIDE
TREKKING / CHAUSSURES / TEXTILE RUNNING
NORDIC WALKING

SPORTS AVENTURES SA / ROUTE DE BILLENS 14 / 1680 ROMONT/FR
T 026 852 40 41 / F 026 852 40 42 / SPORTS-AVENTURES.CH
HORAIRES DU MAGASIN
LUNDI FERMÉ // MA-VE 9H-12H / 13H30-18H // SA 9H-12H / 13H30-18H

Alpinisme

SAMEDI 26 ET DIMANCHE 27 AOÛT

PD+



Lieu et heure de départ

8 h au stamm (à confirmer)

Situation/altitude

Allalinhorn, 4027 m

Itinéraire choisi

Hohlaubgrad depuis la cabane Britannia

Matériel

Matériel de glacier ; chaussures de montagne, crampons, piolet, sangles, vis à glace, lampe frontale, corde de 40 m, habits en fonction météo

Subsistance

A tirer du sac pour midi, demi-pension à la cabane

Coût approximatif

Cabane et transport, environ CHF 80.-

Renseignements/inscription

Florence Nikles, flonikles@gmail.com

Cheffe de courses adjointe

Melina Manzini, CAS section Jaman

Délai d'inscription

14 août

Notes

Course jumelée avec la section Jaman

Rue du Cârô 1
1630 Bulle
T 026 919 60 20

LE SAVOIR-FAIRE SUISSE
GRAVÉ DANS LE MARBRE
WWW.GRAND-MARBRENERIE.CH

GRAND
MARBRERIE

CHAUSSURES
Waeber
BULLE

Grand-Rue 21

EPICERIE
DURABLE
manger.
vivre.
partager.
ENNEY

Escalade

SAMEDI 2 SEPTEMBRE

Tous niveaux

.....



Lieu et heure de départ

Au stamm à 9 h

Situation/altitude

En fonction de la météo

Matériel

Baudrier, casque, chaussons, mousqueton à vis + autre matériel personnel

Subsistance

Prendre le pique-nique

Coût approximatif

CHF 10.-

Renseignements/inscription

Chez Jean-Michel Cottet,
jmcottet@yahoo.fr ou 026 912 19 34

Délai d'inscription

31 août

Module – Alpinisme (3)

SAMEDI 2 ET DIMANCHE 3 SEPTEMBRE

F

.....



C'est un module, seuls les jeunes déjà inscrits peuvent participer.

Module – Escalade longue voie (3)

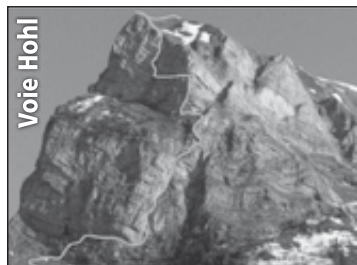
SAMEDI 9 ET DIMANCHE 10 SEPTEMBRE

5B

.....



C'est un module, seuls les jeunes déjà inscrits peuvent participer.



Via ferrata Moléson

Accès gratuit

à tous les membres

de la section «La Gruyère»

S Courses de la section

Cabane Balmhorn 1956 m – Gasteräspitz 2821 m



JEUDI 3 ET VENDREDI 4 AOÛT

T3

.....

Balcon de la Mer de Glace, rive droite



SAMEDI 5 AOÛT

T4

.....

Brenleire



SAMEDI 5 AOÛT

T4

.....

Cabane de l'A Neuve



DIMANCHE 6 AOÛT

T3

.....

Ces courses figurent dans le bulletin de juillet !

Sentier panoramique Schanffig (Grisons)



MERCREDI 9 AU SAMEDI 12 AOÛT

T3

.....

Pour cette course, s'en référer au bulletin de juin !

Randonnées à la carte

Tout au long de l'année, à pied ou à ski, chaque mardi, les clubistes peuvent se retrouver pour une randonnée à la carte. Le but est fixé selon les conditions du moment et les envies des participants. Ces courses ne dépassent pas les niveaux T3 ou S3.

Rendez-vous chaque mardi à 8 h au parking de la Rue Majeux.

Randonnées légères à la carte

Les randonnées habituelles vous paraissent trop astreignantes ? Chaque jeudi, retrouvez les clubistes qui souhaitent randonner gentiment, sans trop de dénivelé. Le but est fixé selon les conditions du moment et les envies des participants. Ces courses ne dépassent pas les niveaux T2 ou S2.

Rendez-vous chaque jeudi à 9 h au parking de la Rue Majeux.

Dent de Savigny

JEUDI 10 AOÛT

T4



Lieu et heure de départ

Place Majeux, à 8 h

Situation/altitude

Dent de Savigny, 2252 m

Itinéraire choisi

Gros-Mont - Dent de Savigny

Matériel

De randonnée pédestre

Subsistance

Pique-nique

Coût

Transport

Renseignements/inscription

Martial Rouiller, 079 176 88 92

Délai d'inscription

Mercredi 9 à 18 h

Gros Brun

SAMEDI 12 AOÛT

T2/T3



Lieu et heure de départ

Place Majeux à 8 h

Situation/altitude

Gros Brun

Itinéraire choisi

A définir selon les conditions

Matériel

De rando

Subsistance

Tirée du sac

Coût

Le transport

Renseignements/inscription

Michel de Techtermann, 079 245 03 45

Délai d'inscription

Vendredi 11 août à 18 h



TREZZINI
CONCIERGERIE

Rte de Morlon 45
1630 Bulle

Brevet fédéral

Tél. (24 h/24): 026 / 919 30 00

www.trezzini-conciergerie.ch

office@trezzini-conciergerie.ch

 **GESA**
GRUYÈRE ÉNERGIE SA



A la source de votre énergie
www.gruyere-energie.ch

Iffigenalp – Schnydejoch – Col du Rawil

JEUDI 17 AOÛT

T3

.....



Lieu et heure de départ

7 h au stamm

Situation/altitude

Lenk / Wildhorn

Itinéraire choisi

Iffigenalp (1584 m) – Cabane du Wildhorn (2303 m) – Schnydejoch (2756 m) – Plan des Roses (2367 m) – Col du Rawil (2429 m) – Iffigenalp

Matériel

De randonnée

Subsistance

Pique-nique

Coût

Transport

Renseignements/inscription

Antoine Buntschu, 079 661 26 20 ou
antoine.buntschu@websud.ch

Délai d'inscription

Mercredi 16 août à 18 h

Notes

Longue course d'environ 18 km, dénivelé 1450 m, sans difficulté particulière, compter 7-8 heures. A effectuer uniquement par temps sûr !

Besso-Blanc de Moming

SAMEDI 19 ET DIMANCHE 20 AOÛT

AD

.....



Course annulée, remplacée par celle du 30 juillet, merci



Rappel / information

Lorsque vous allez grimper chez LANIAC à Bulle,
n'oubliez pas d'annoncer votre appartenance à notre club
(munissez-vous de la carte CAS)
et vous obtiendrez 10% de remise sur le prix d'entrée.

Grand et Petit Cols Ferret



JEUDI 24 AOÛT

T2

Lieu et heure de départ

Parc Majeux à 7 h

Situation/altitude

Région Val Ferret

Itinéraire choisi

Ferret 1687 m - Cab. Léchère - Petit Col Ferret 2490 m - Grand Col Ferret 2537 m - La Peule 2071 m - Pramplo 1928 m - Ferret

Matériel

De randonnée pédestre (bâtons + bonnes chaussures)

Subsistance

Pique-nique

Coût

Transport

Renseignements/inscription

Charly Bochud,
026 402 30 27 ou 079 348 29 74
ou charly.bochud@bluewin.ch

Délai d'inscription

Mercredi 23 août à 13 h

Notes

Env. 5 h 30. Retour après 18 h !
Randonnée à saute-frontière ! Paradis de tranquillité dans un décor minéral ! Depuis la Combe des Fonds, nous aurons une pensée pour les bâtisseurs du Bivouac du Dolent ! Entre les deux Cols de Ferret, « Buongiorno Italia », avec vue plongeante sur le Val Ferret italien ! Avec un peu de chance, nous verrons... le « grand méchant » loup !

Semaine Rando Trentino



SAMEDI 26 AOÛT AU SAMEDI 2 SEPTEMBRE

T3

Pour cette course, s'en référer au bulletin de juillet

PILLER & KRATTER SA

chauffage • sanitaire • toitures

1632 Riaz

Tel 026 912 98 04
Natel 079 230 50 37

Traversée des Pointes de Lachenal & Arête des Cosmiques



SAMEDI 26 AOÛT

AD

Lieu et heure de départ

Stamm 5 h

Situation/altitude

3550 - 3842 m

Itinéraire choisi

Aiguille du Midi - Col du Midi - Refuge des Cosmiques - Aiguille du Midi

Matériel

Alpinisme + glacier + escalade

Subsistance

Repas au Refuge des Cosmiques

Coût approximatif

CHF 100.-

Renseignements/inscription

Bruno Parnet, 079 938 19 34 ou
bruno.parnet@gmail.com

Délai d'inscription

Mercredi 23 août

Dent de Brenleire



DIMANCHE 27 AOÛT

T4/T5

Lieu et heure de départ

Stamm 7 h

Situation/altitude

A gauche depuis la Vallée du Gros Mont

Itinéraire choisi

Les Planeys - Grande Oudèche - Col Tissiniva - Dent Brenleire - descente sur le Gros Mont

Matériel

Piolet

Subsistance

Pique-nique

Coût

Transports

Renseignements/inscription

Jean-Claude Mauron, 079 710 67 34

Délai d'inscription

Samedi 26 août - 12 h

Notes

Course limitée à 8 personnes - Montée en face Nord et descente en face Sud.

Traversée du Lyskamm



VENDREDI 1^{ER} AU SAMEDI 2 OU DIMANCHE 3 SEPTEMBRE

AD

=====

Renseignements/inscription

Christophe Hugonnet, 077 452 11 91

Tour des Gastlosen



JEUDI 31 AOÛT

T2

=====

Lieu et heure de départ

Place Majeux à 7 h

Situation/altitude

Autour des Gast.

Itinéraire choisi

Selon la météo

Matériel

De randonnée

Subsistance

Tirée du sac

Coût

Le transport

Renseignements/inscription

Michel de Techtermann, 079 245 03 45

Délai d'inscription

Mercredi 30 août à 18h

Traversée Fletschhorn >> Lagginhorn



SAMEDI 2 AU DIMANCHE 3 SEPTEMBRE

AD

=====

Lieu et heure de départ

Stamm à 7 h

Situation/altitude

4010 m

Itinéraire choisi

Saas-Grund (1559 m) - Cabane du Weissmies (2726 m) - Fletschhorn (3985 m) - Lagginhorn (4010 m) - Hohsaas (3100 m) - Saas-Grund

Matériel

Alpinisme + glacier

Subsistance

Pique-nique pour samedi et dimanche midi

Coût approximatif

CHF 150.-

Renseignements/inscription

Bruno Parnet, 079 938 19 34 ou
bruno.parnet@gmail.com

Délai d'inscription

Mardi 29 août

Notes

La traversée Fletschhorn >> Lagginhorn est une course exigeante et engagée, en course d'arête et glaciaire. Cette traversée est référencée parmi les 100 plus belles courses valaisannes. Voir <http://www.camptocamp.org/routes/54506/fr/traversee-fletschhorn-lagginhorn>

ALPES JAPONAISES :

Skiez au royaume de la poudreuse !

DU 20 AU 28 JANVIER 2018 - EN PETIT GROUPE

Partez au jour le jour pour des courses de ski de randonnée et de ski hors-piste, pour profiter d'une neige poudreuse, légère et en grande quantité.
Vous séjournez dans une auberge japonaise de charme, avec bain chaud et gastronomie typique.

Groupe : 10 participants max.

Niveau : intermédiaire à expérimenté

Forfait : CHF 5'900.- par pers.
en chambre double ou twin



Avec
Camille Logeay-Hattori
Guide spécialiste
des Alpes japonaises

Possibilité d'organiser ce voyage sur base privée: nous consulter.

Programme disponible sur www.autigrevanille.ch

Contact | Anne-Sophie Silvan • 022 817 37 38 • anne-sophie@autigrevanille.ch

Au Tigre Vanillé - Rue de Rive 8 - 1204 Genève



AU TIGRE VANILLE
CREATION DE VOYAGES

- Cuisine traditionnelle & maison
- Bière artisanale & vins du Vully
- Soirées à thèmes & animations
- Terrasse & cocktails



info@labuvettedulac.ch
026 915 15 70



Ouvert 7 / 7 en saison

**Boissons
Corboz**
S.A.

POUR VOUS

**UNE ENTREPRISE
UNE ÉQUIPE
UN SERVICE
UNE PASSION**

VINS, BIÈRES, SPIRITUEUX, BOISSONS SANS ALCOOL

Boissons Corboz S.A.
Rte de la Pâla 106
CH-1630 Bulle

T 026 919 62 00
F 026 919 62 01
www.boissons-corboz.ch



Montagne Attitude
Votre spécialiste textile
montagne Crazy Idea
Rte de Marlon 11 - 1630 BULLE
www.montagneattitude.ch

CRAZY!!!
idea
Vis ta passion !!!

MONTAGNE
attitude

Ouvert du mardi au vendredi:
11h-12h 14h-18h30
samedi matin 11h-12h

Pointe de Paray

DIMANCHE 3 SEPTEMBRE

T3

=====



Lieu et heure de départ

Stamm 7 h 30

Situation/altitude

Pointe Paray 2374 m
et Vanil de l'Ecri 2375 m

Itinéraire choisi

Tsavas - Pointe de Paray et Vanil de l'Ecri

Matériel

Bonnes chaussures de montagne

Subsistance

Pique-nique

Coût

Transport

Renseignements/inscription

Albert Marchon, 079 688 34 46, de préférence le soir dès 18 h. Pas de SMS.

Délai d'inscription

Vendredi 1^{er} septembre à 20 h

Tour du Balmhorn

SAMEDI 23 ET DIMANCHE 24 SEPTEMBRE

T3/T4

=====



Lieu et heure de départ

Stamm de la section, samedi 7 h

Situation/altitude

Alpes bernoises, entre 1200 et 2980 m

Itinéraire choisi

Eggeschwand - Üschenegrat - Rote Chumme
- Gemmipass - Gitzifurggu - Brandhubel

Matériel

Soulier de marche, habits chauds, bâtons de randonnée, protection solaire, jumelles

Subsistance

Deux pique-niques

Coût approximatif

CHF 90.- demi-pension et dortoir au col de la Gemmi + participation voiture

Renseignements/inscription

Pascal Monteleone, 079 669 95 63 ou
info@plaisirando.ch

Délai d'inscription

Vendredi 15 septembre

Notes

Face à deux géants des alpes bernoises, les alpes valaisannes en toile de fond...

Julbo®

Solaires sport avec
verres Hi-Tech
haute protection

Sans correction

dès 79.-

À votre correction

dès 344.-

Disponibles avec verres pour glacier,
polarisés, photochromiques et haut contraste


fleury
OPTICIENS SA

Grand-Rue 12 - 1630 Bulle
026 919 68 00 - www.fleury.ch




Julbo®

Offre spéciale non cumulable avec autres
avantages ou offres. Selon conditions en magasin.



SUGNAUX
électroménager

Vente
Réparation
Conseils

Ch. de la Pépinière 56

1630 Bulle

T 026 912 92 42

N 079 285 04 76

F 026 912 92 41

sugnaux.electromenager@bluewin.ch

sugnaux-electromenager.ch

Linus et Lionel

Interviewés par Yvan Ryf

Cela fait bientôt une année que nous fêtons le 75^e anniversaire de la colonne de secours de la Gruyère. Durant cette année, nous avons profité de porter un regard en arrière. Nous avons fouillé notre passé, non par nostalgie, mais pour voir et comprendre d'où nous venons et qui nous sommes.

Nous sommes remontés le plus loin possible avec Alfons Jaggi et Michel Gremaud en profitant de leurs souvenirs encore bien vivants. Nous avons poursuivi avec Gaby Pythoud et Dominique Mooser qui nous ont parlé avec passion de leur duo passé à la tête de la station de Bulle.

Après cette année de rétrospection, après avoir identifié nos racines, il est temps de tourner notre regard de l'autre côté, vers l'avenir, sans tourner le dos à notre passé, mais en nous appuyant dessus. Plus que dans l'avenir, c'est bien dans le présent que nous allons nous plonger. Et ce dernier est bien en marche. Nous ne nous endormons pas sur nos lauriers. A l'heure où j'écris ces lignes, les interventions s'enchaînent, rendant notre mission indispensable. Même s'il faut regarder loin devant nous pour anticiper le futur proche, c'est bien d'aujourd'hui que je veux vous parler. Je vous propose une petite rencontre avec nos deux chefs de station actuellement en fonction, Linus Buchs pour Jaun et Lionel Scheurer pour Bulle.

C'est en 1989 que Linus rejoint les rangs de la station de secours de Jaun, il a alors 21 ans. Il se forme très vite à toutes les



techniques de sauvetage et en 1999, il forme son premier chien. Le sauvetage est une histoire de famille. Son papa Gabriel est un sauveteur expérimenté et un des premiers conducteurs de chien d'avalanche de la région. La cynologie est une passion familiale et enfant, il suit son paternel dans les exercices de la station. Le secours est « dans le sang ». Bien formé, expérimenté, motivé et surtout disponible à La Villette, il reprend naturellement des mains d'Alfons Jaggi le poste de chef de station en 2005. Pour Linus, le sauvetage en montagne a su évoluer dans le bon sens. Sans s'engourdir sur ses acquis, il s'est adapté aux nouvelles techniques et nouvelles missions. La situation actuelle est donc « top ». « Nous profitons d'une très bonne structure du Secours Alpin Suisse. Le SARO (Secours Alpin Romand) avec son président Christian Reber est aussi très pro-actif (...) ». La station de Jaun se renouvelle également. Beaucoup de jeunes la rejoignent, les compétences techniques et les connaissances montagnardes augmentent. Linus est fier de son groupe motivé.



77 F. VUADENS

Route du Briez 73
1628 VUADENS
026 912 74 75

sports cycles 
dupasquier
vuadens

www.dupasquier-sports.ch

notre
expérience
a choisi
la qualité



Et l'avenir alors, comment sera-t-il ?

Linus pense surtout à maintenir à haut niveau les compétences de son équipe. Peut-être pourra-t-il investir dans du nouveau matériel si le soutien financier du canton arrive. Mais la station ne doit pas s'agrandir davantage, le noyau de quinze personnes environ est parfait. Et puis, à 48 ans il faut penser à la relève. Même s'il est toujours en forme et très motivé, il pense déjà gentiment à son remplacement. D'ailleurs, d'où vient cette motivation, ce dévouement inconditionnel depuis plus de vingt-cinq ans ? « Aider les gens » ; cela me semble clair. Linus travaille comme charpentier à La Villette, il est chef de station, conducteur et instructeur de chien de recherche et avalanche et spécialiste de sauvetage hélicoptère : tout un programme chronophage. Il lui reste encore du temps pour son chien, mais surtout pour sa famille, son épouse et ses deux garçons. Tiens, le plus grand est déjà sauveteur et le second y aspire ; une histoire de famille vous disais-je ? La passion, l'amour de la montagne et de l'aide au camarade, le travail avec son chien animent Linus depuis tant d'années. D'ailleurs « je vais en Hongrie demain chercher un nouveau chien pour un futur conducteur de chien ». Ah bon, tu profites de faire un petit voyage ? « Non non, on fait l'aller-retour dans la journée, d'abord en avion jusqu'à Vienne puis on loue une voiture ». De la passion tout ça ? De la rage je dirais...

Voilà peut-être la caractéristique du chef de station : la rage.

A Bulle, Lionel est plus qu'un passionné de montagne et des sports de plein air. Comme Linus, il est de ceux qui donnent tout à ceux qu'il aime et à ce qu'il aime. A l'âge de 18 ans, il rejoint naturellement la station de Bulle. Pourquoi « faire » du sauvetage en montagne ? « Mais pourquoi pas ? » Membre OJ de la section du CAS, il apprend vite que l'aide au camarade en difficulté est primordiale. Il l'expérimentera quelques années plus tard d'ailleurs. Lionel se forme très vite au sein de la station et à l'extérieur également. Il devient une réfé-



rence et apporte de nouvelles techniques. C'était la suite logique de son cursus que de reprendre le poste de chef de station de Gaby Pythoud au début 2016. Lorsqu'il regarde en arrière, il se dit que le sauvetage en montagne a bien évolué. Il a su prendre des techniques de manipulation de cordes dans d'autres domaines comme les travaux acrobatiques ou sur cordes en milieu industriel ou dans le canyoning. Lionel en est responsable. C'est le secours en montagne qui lui a donné envie de réorienter sa vie professionnelle et de devenir ambulancier, métier qu'il exerce aux ASF (Ambulances du Sud fribourgeois). Là aussi, médicalement le secours alpin suisse a grandement évolué. Cette évolution positive lui a permis de reprendre une station de Bulle en pleine santé. Il est vrai qu'il peut compter sur une équipe jeune, compétente, dynamique et très pro-active. Plusieurs projets ont déjà été réalisés : l'amélioration du brancard par une roue électrique et une protection faciale et l'introduction de moyens informatiques performants pour les missions de recherches de personnes. D'autres projets mûrissent dans le cerveau de Lionel et ils seront réalisés si le financement attendu arrive...

«Au final, toute cette évolution ne sera bénéfique que si on la partage avec nos collègues des autres colonnes de secours». Cela traduit bien l'ouverture de notre chef. Outre son activité professionnelle aux



GRUYERE
PARAPENTE
.CH

Passagère heureusel

Ecole de parapente

Bons Cadeaux
Vols Biplace
Formation
Voyages
Matériel

+41 79 379 28 17 | www.gruyere-parapente.ch

ambulances, sa fonction de chef de station, de spécialiste du sauvetage hélicoptéré, de spécialiste et instructeur canyoning, Lionel trouve encore le temps de faire du parapente, du parachutisme, du base jump, du canyoning, de l'hydrospeed, de la plongée, de l'apiculture et de s'occuper, avec son épouse, de leur fils Théo, quatre ans et demi. Pas étonnant quand on a des journées à trente heures et des semaines à dix jours... A 40 ans, qu'est ce qui anime pareillement Lionel à tout donner pour la station de Bulle ? « L'envie d'aider les autres. Si j'étais à la place du blessé, j'aimerais profiter du meilleur sauvetage possible ».

Je crois que s'il y a une dénomination commune pour nos deux héros, c'est vraiment l'amour « d'aider son prochain », de ce qu'ils font et de leur art. La station de secours est centrale dans leur vie et le patient ou la victime aussi. C'est bien là l'essentiel de la tâche, la personne en détresse est et

restera toujours la première préoccupation. Donner autant de sa personne pour leur mission est plus que de la passion mais c'est là un véritable sacerdoce. Il y a certes la satisfaction personnelle de secourir, d'apporter de l'aide, de l'adrénaline sympathique à être suspendu au bout du câble de l'hélicoptère et bien sûr du plaisir d'évoluer dans une montagne que l'on aime et que l'on chérit. Un peu de jouissance personnelle est le salaire minimum de cet investissement. Il devient parfois très maigre lorsque l'alarme retentit au beau milieu de la nuit ou d'un repas de famille ou que la météo est maussade.

Linus, Lionel, je ne peux que relever et saluer votre investissement. C'est un vrai don de vous-même que vous offrez à autrui. La colonne de secours de la Gruyère ainsi que tous ceux à qui vous apportez de l'aide ou du réconfort vous sont infiniment reconnaissants.



OXYGENE MONTAGNE

Votre magasin spécialisé
Route de Ferpicloz 8 • 1731 EPENDES • 026 413 37 70

www.o2montagne.ch



Récits de course

Dent de Corjon

DIMANCHE 11 JUIN 2017

Récit : Béatrice

Déjà chaud, chaud, chaud sur le parking Duvillard en ce dimanche caniculaire, « avant-gût d'une course qui promet une évacuation certaine de mes toxines » me dis-je !

Notre petit groupe de 9 personnes emmené par Colette commence son ascension depuis Montbovon. D'imposantes pentes se dressent devant nous, une bonne grimpette dixit Colette.

Tant que notre souffle n'est pas trop mis à l'épreuve, nous profitons de faire connaissance avec les visages inconnus. Heinrich, natif de Novosibirks en Russie, prend un cours de français, Catherine nous explique ses périples en VTT, Denis, Mimi, Patricia et Jean-Claude, en érudits de la montagne, nous content quelques-unes de leurs courses respectives.

1^{re} grimpette accomplie avec le sommet les Villards à 1710 mètres ! Nous cheminons ensuite vers la Dent de Corjon. Sur notre chemin, se dressent de magnifiques fleurs, quel spectacle !

A environ 15 minutes du sommet, mon estomac me signale son désaccord. Avant d'être dans le rouge, je fais une brève halte pour le

contenter. Sur ce chemin escarpé et aérien par passage, mieux vaut avoir les yeux en face des trous et le pied sûr !

Après avoir escaladé une petite cheminée - une première pour ma part - nous atteignons enfin le sommet de Corjon après environ 4 heures d'ascension. Tout le groupe se congratule chaleureusement. Nous prenons place parmi les fourmis ... volantes ... pour manger notre pique-nique, tout en admirant le magnifique paysage : la Dent de Lys et le Moléson surplombant la vallée de l'Intaymon, la vallée de Château-d'Oex, le Lac de l'Hongrin, la Dent de Jaman et les Rochers de Naye entre autres. Les organismes ont été mis à l'épreuve; Patricia et Mimi sont victimes de crampes, qui après quelques minutes ne sont plus qu'un mauvais souvenir.

Nous entamons le retour par les Châtelards, puis Boveresse; ce qui nous permet de regagner Montbovon. Le débriefing de Colette se fait devant des boissons bien fraîches dans un charmant petit bistrot.

Participants

Mireille, Catherine, Jacqueline, Patricia, Denis, Jean-Claude, Heinrich, Béatrice et Colette, cheffe de courses.





ESPACE DU PIED.ch

Meilleure répartition des appuis

Meilleure stabilité

Diminution de la fatigue musculaire

Réalisation de
semelles sur
mesure

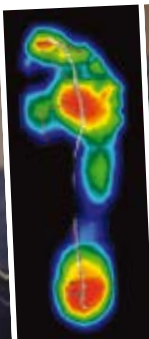
Analyse vidéo sur
tapis à capteurs
de pression

Conseils
personnalisés

Prestations sur rendez-vous:



026 913 70 00

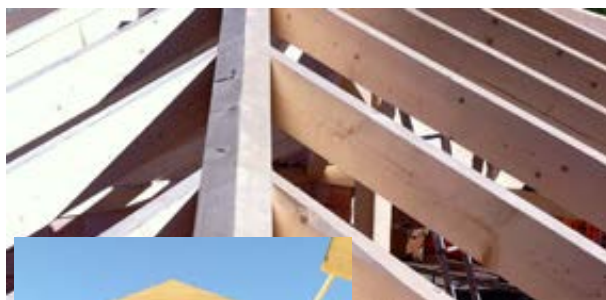


JAB

LAPOSTE

1630 Bulle 1

Jean **BARRAS**
construction bois



Jean Barras Sàrl
Construction bois
Fin du Chêne 5
1652 Botterens

079 751 88 85

026 921 13 25

j.barras@barras-charpente.ch

www.barras-charpente.ch